

Российская Федерация
Брянская область Дятьковский район
Муниципальное образование Березинское сельское поселение

БЕРЕЗИНСКАЯ СЕЛЬСКАЯ АДМИНИСТРАЦИЯ

242622 д. Березино ул. Керамическая, 11

т.ф. 4-76-55, 4-65-67

ПОСТАНОВЛЕНИЕ

22 июня 2015г.

№ 41

д. Березино

Об определении границ прилегающих к некоторым организациям и объектам территорий, на которых не допускается розничная продажа алкогольной продукции.

В соответствии с Федеральным законом от 06.10.2003 года № 131-ФЗ (ред. от 30.12.2012г.) «Об общих принципах организации местного самоуправления в Российской Федерации», Федеральным законом от 22 ноября 1995 года № 171-ФЗ «О государственном регулировании производства и оборота этилового спирта, алкогольной и спиртосодержащей продукции и об ограничении потребления (распития) алкогольной продукции» и постановлением Правительства РФ от 27 декабря 2012 года № 1425 «Об определении органами государственной власти субъектов Российской Федерации мест массового скопления граждан и мест нахождения источников повышенной опасности, в которых не допускается розничная продажа алкогольной продукции, а также определении органами местного самоуправления границ прилегающих к некоторым организациям и объектам территорий, на которых не допускается розничная продажа алкогольной продукции», руководствуясь п.2 ст. 35 Устава муниципального образования «город Дятьково»

ПОСТАНОВЛЯЮ:

1. Считать утратившим силу постановление Березинской сельской администрации от 04 апреля 2013 года № 32 «Об определении границ прилегающих к некоторым организациям и объектам территорий, на которых не допускается розничная продажа алкогольной продукции».

2. Утвердить расстояние прилегающих территорий, на которых не допускается розничная продажа алкогольной продукции:

а) к детским и образовательным организациям, объектам спорта в размере 30 метров от входа для посетителей на обособленную территорию;

б) к медицинским организациям в размере 20 метров от входа для посетителей на обособленную территорию, либо от входа для посетителей в организацию (при отсутствии обособленной территории);

в) к местам массового скопления граждан в размере 30 метров от входа для посетителей на обособленную территорию, либо от входа для посетителей в организацию (при отсутствии обособленной территории).

3. Установить способ расчета указанного расстояния с использованием карты и планов населенных пунктов по кратчайшему маршруту движения пешехода (по пешеходной зоне) от входа для посетителей на обособленную территорию, либо от входа для посетителей в

организацию и (или) объект (при **отсутствии** обособленной территории) и до входа в стационарный торговый объект.

4. Утвердить перечни **детских**, образовательных, медицинских организаций и объектов спорта, расположенных **на** территории муниципального образования Березинского сельского поселения (Приложение №1, №2 и №3).

5. Утвердить схемы **прилегающих** территорий к каждой организации и объекту, указанным в приложениях №1 и №2 к данному постановлению (Приложение № 1а, № 2а и № 3а).

6. Обнародовать данное **постановление** в Березинской поселенческой библиотеке.

7. Контроль за выполнением данного постановления оставляю за собой.

Глава администрации
МО Березинского сельского поселения



С. Н. Ермакова

ПЕРЕЧЕНЬ

детских, образовательных организаций и объектов спорта

1. МБДОУ детский сад комбинированного вида «Золушка»;
2. МБОУ Березинская СОШ.
3. Ледовый корт.

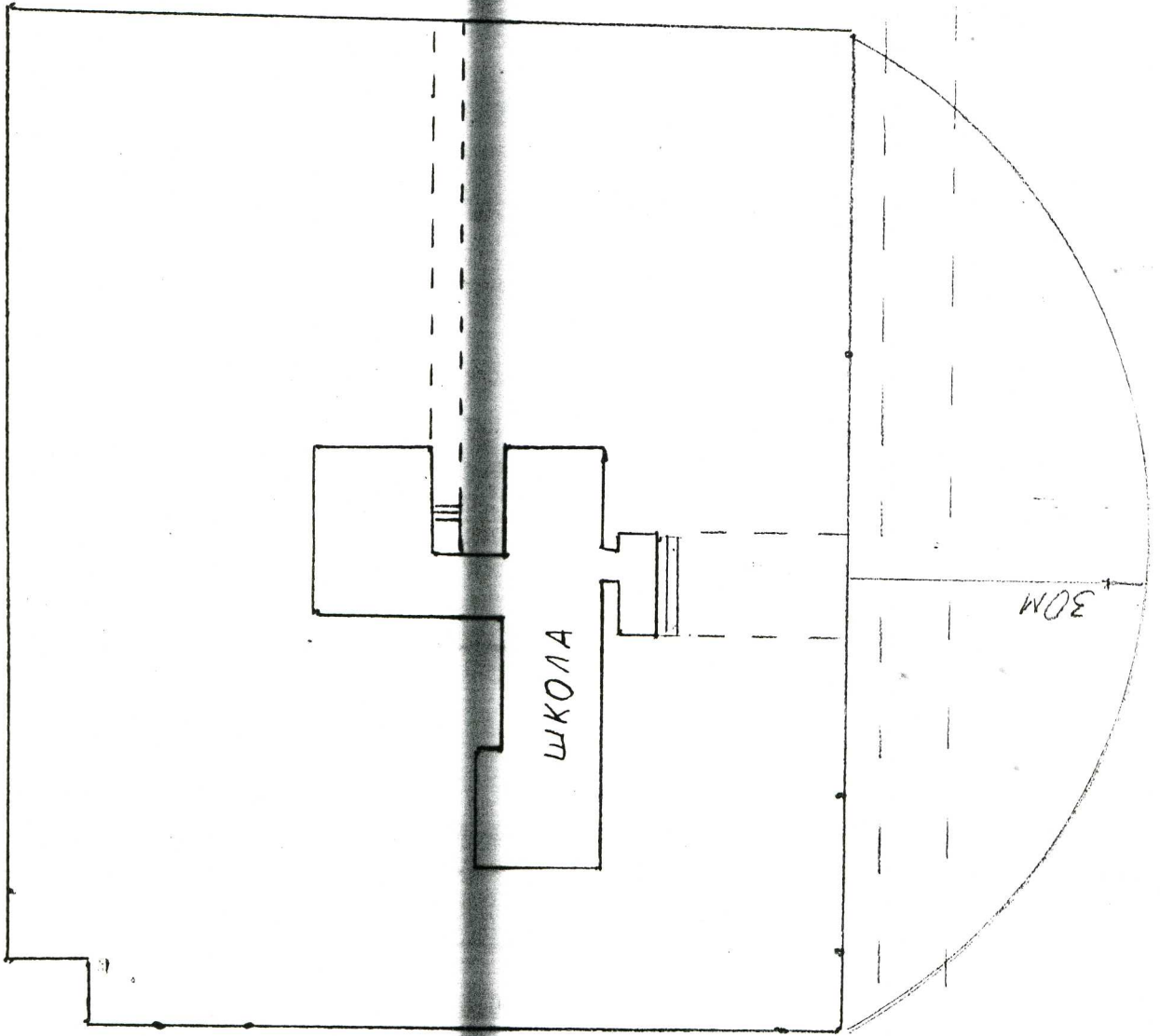
ПЕРЕЧЕНЬ
медицинских организаций

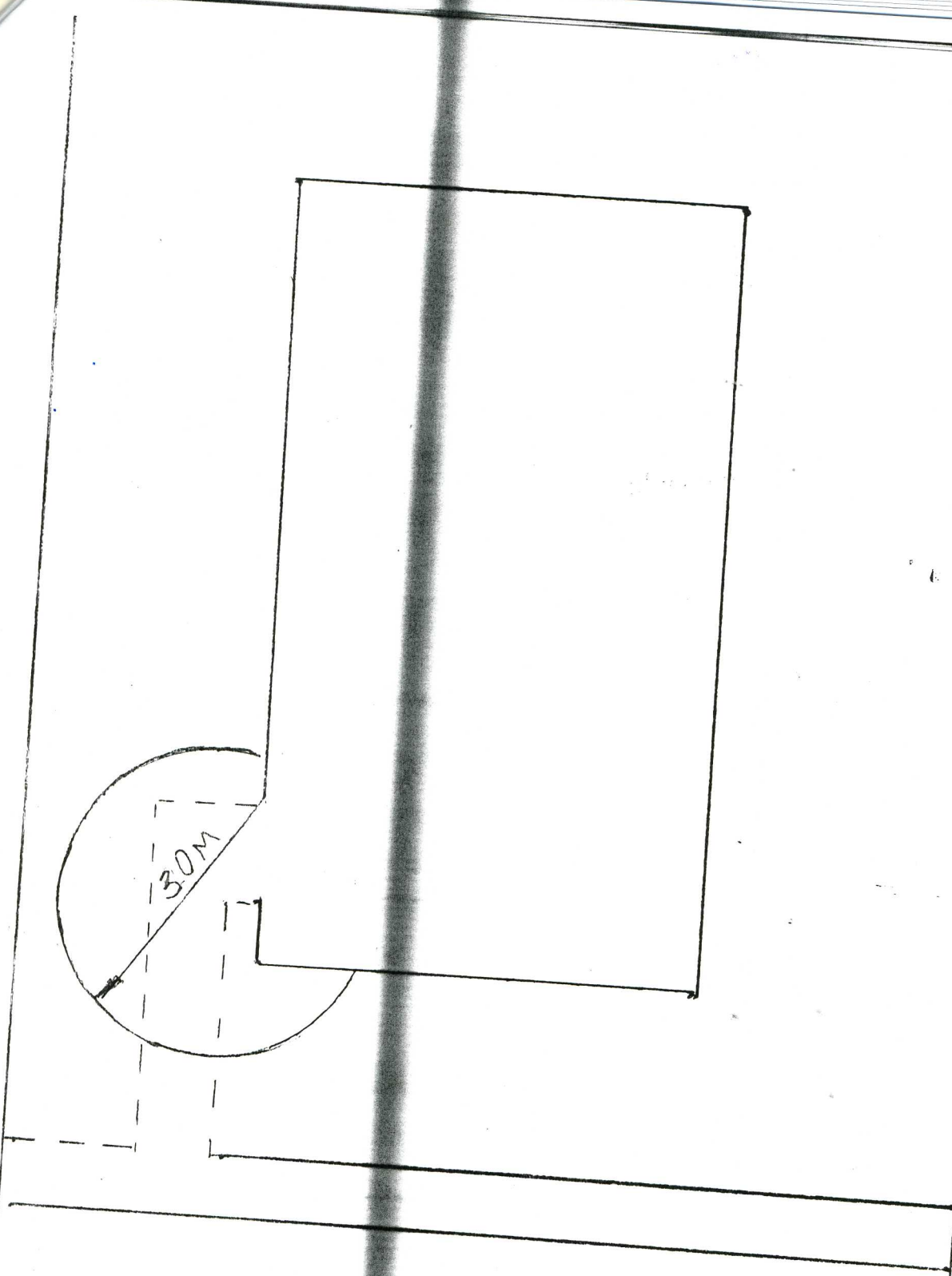
1 .Массажный кабинет в парикмахерской «Светлана»:

ПЕРЕЧЕНЬ

мест массового скопления граждан

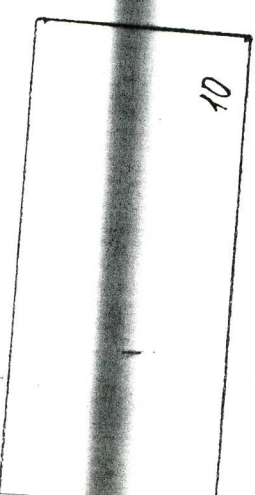
1. Березинский сельский клуб;
2. Березинская поселенческая библиотека.





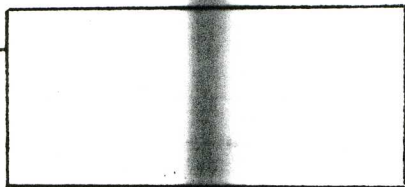
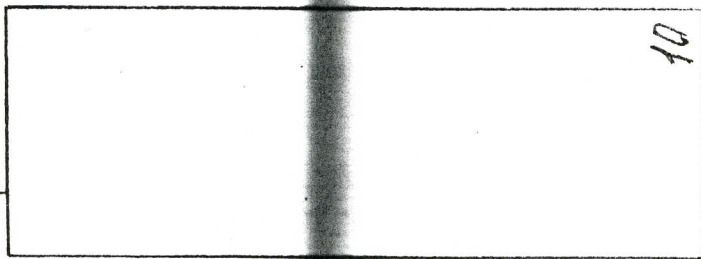
30M

24

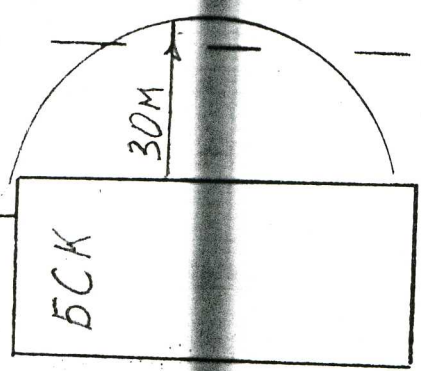
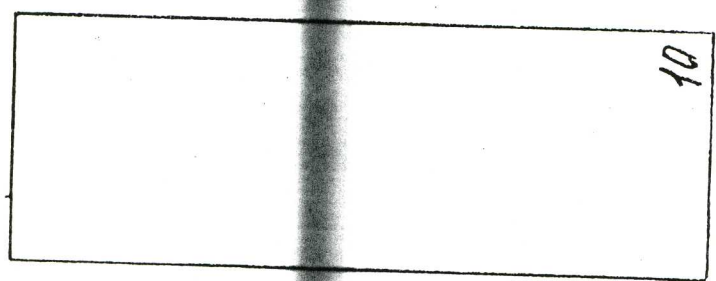


10

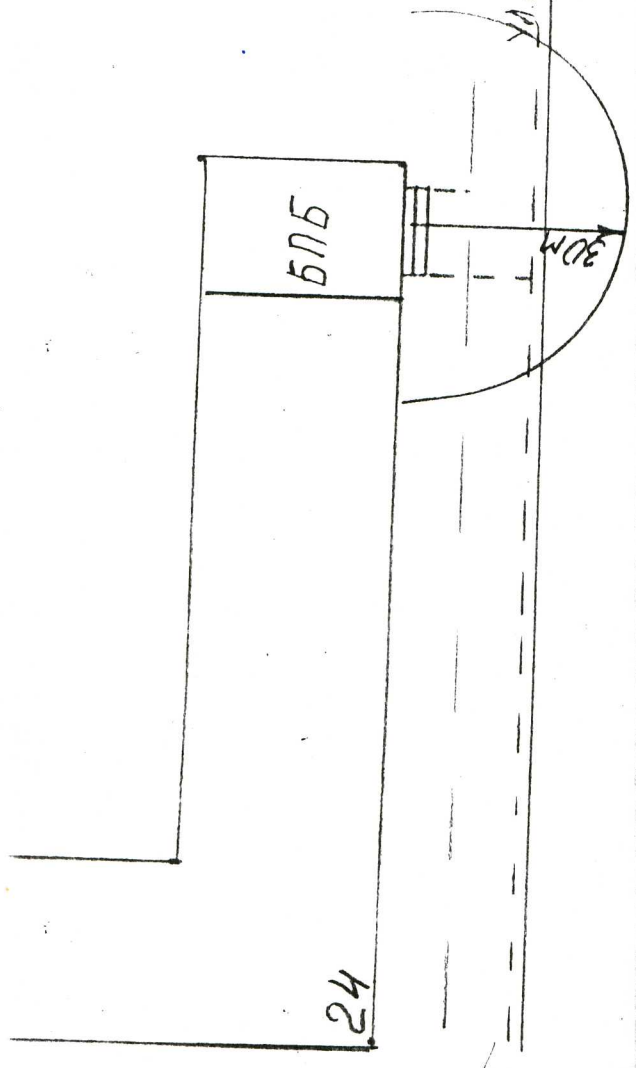
УЛ. КЕРАМЫЧУЕСКАЯ
20М



УЛ. КЕРАМИЧЕСКАЯ



УЛ. КЕРАМИЧЕСКАЯ



УЛ. ОКТАБРЬСКАЯ