

**РОССИЙСКАЯ ФЕДЕРАЦИЯ  
БРЯНСКАЯ ОБЛАСТЬ  
МГЛИНСКИЙ РАЙОН  
ОСКОЛКОВСКИЙ СЕЛЬСКИЙ СОВЕТ НАРОДНЫХ ДЕПУТАТОВ**

**РЕШЕНИЕ**

от 25.12.2013 г. № 2/140  
с. Осколково

**Об определении границ прилегающих к некоторым организациям и объектам территорий, на которых не допускается розничная продажа алкогольной продукции**

В соответствии с Федеральным законом от 6 октября 2003 года № 131-ФЗ «Об общих принципах организации местного самоуправления в Российской Федерации», ст. 16 Федерального закона от 22 ноября 1995 года № 171-ФЗ «О государственном регулировании производства и оборота этилового спирта, алкогольной и спиртосодержащей продукции и об ограничении потребления (распития) алкогольной продукции», постановлением Правительства Российской Федерации от 27 декабря 2012 года № 1425 «Об определении органами государственной власти субъектов Российской Федерации мест массового скопления граждан и мест нахождения источников повышенной опасности, в которых не допускается розничная продажа алкогольной продукции, а также определении органами местного самоуправления границ прилегающих к некоторым организациям и объектам территорий, на которых не допускается розничная продажа алкогольной продукции», Осколковский сельский Совет народных депутатов

Решил:

1. Утвердить перечень организаций и объектов, на прилегающих территориях к которым не допускается розничная продажа алкогольной продукции на территории Беловодского сельского поселения, согласно приложению № 1.
2. Определить, что территория, прилегающая к организациям и объектам, указанным в приложении № 1 (далее – прилегающая территория), включает обособленную территорию (при наличии таковой), а также территорию, определяемую с учетом конкретных особенностей местности и застройки, примыкающую к границам обособленной территории либо непосредственно к зданию (строению, сооружению), в котором расположены организации и (или) объекты, указанные в приложении № 1 (далее – дополнительная территория).
3. Установить минимальное расстояние от организаций и (или) объектов, указанных в приложении № 1 настоящего решения, до границ

прилегающих территорий, на которых не допускается розничная продажа алкогольной продукции в стационарных торговых объектах:

- от детских организаций до границ прилегающих территорий - 50 метров;

- от образовательных организаций до границ прилегающих территорий - 50 метров;

- от медицинских организаций до границ прилегающих территорий - 50 метров;

- от объектов спорта до границ прилегающих территорий - 50 метров;

- от оптовых и розничных рынков до границ прилегающих территорий - 50 метров;

- от вокзалов и аэропортов до границ прилегающих территорий - 50 метров;

- от мест массового скопления граждан, определяемых органами государственной власти субъектов Российской Федерации, до границ прилегающих территорий - 50 метров;

- от мест нахождения источников повышенной опасности определяемых органами государственной власти субъектов Российской Федерации, до границ прилегающих территорий - 50 метров;

- от объектов военного назначения до границ прилегающих территорий - 50 метров.

4. Установить минимальное расстояние от организаций и (или) объектов, указанных в приложении № 1 настоящего решения, до границ прилегающих территорий, на которых не допускается розничная продажа алкогольной продукции при оказании услуг общественного питания:

- от детских организации до границ прилегающих территорий - 50 метров;

- от образовательных организаций до границ прилегающих территорий - 50 метров;

- от медицинских организаций до границ прилегающих территорий - 50 метров;

- от объектов спорта до границ прилегающих территорий - 50 метров;

- от оптовых и розничных рынков до границ прилегающих территорий - 50 метров;

- от вокзалов и аэропортов до границ прилегающих территорий - 50 метров;

- от мест массового скопления граждан, определяемых органами государственной власти субъектов Российской Федерации, до границ прилегающих территорий - 50 метров;

- от мест нахождения источников повышенной опасности определяемых органами государственной власти субъектов Российской Федерации, до границ прилегающих территорий - 50 метров;

- от объектов военного назначения до границ прилегающих территорий - 50 метров.

5. Способ расчета расстояния от организаций и (или) объектов, указанных в приложении № 1 настоящего решения до границ прилегающих территорий определяется по радиусу (кратчайшее расстояние по прямой):

- при наличии обособленной территории - от входа для посетителей на обособленную территорию до входа для посетителей в стационарный торговый объект;

- при отсутствии обособленной территории - от входа для посетителей в здание (строение, сооружение), в котором расположены организации и (или) объекты, указанные в приложении № 1 настоящего решения, до входа для посетителей в стационарный торговый объект.

При наличии нескольких входов для посетителей расчет проводится по радиусу от каждого входа с последующим объединением установленных прилегающих территорий.

6. Утвердить схемы границ прилегающих территорий для каждой организации и (или) объекта, указанных в приложении № 1 настоящего решения (схемы прилагаются).

7. Действие настоящего решения распространяется на правоотношения, связанные с территориальным размещением всех организаций торговли и общественного питания, осуществляющих деятельность по розничной торговле алкогольной продукцией на территории Осколковского сельского поселения.

8. Настоящее решение вступает в силу со дня его опубликования.

9. Данное решение опубликовать в официальном печатном издании «Муниципальный вестник» и разместить в сети «Интернет» на официальном сайте администрации Мглинского района [www.mgladm.ru](http://www.mgladm.ru).

10. Контроль за выполнением настоящего решения оставляю за собой.

Глава Осколковского  
сельского поселения



А.И. Куриленко

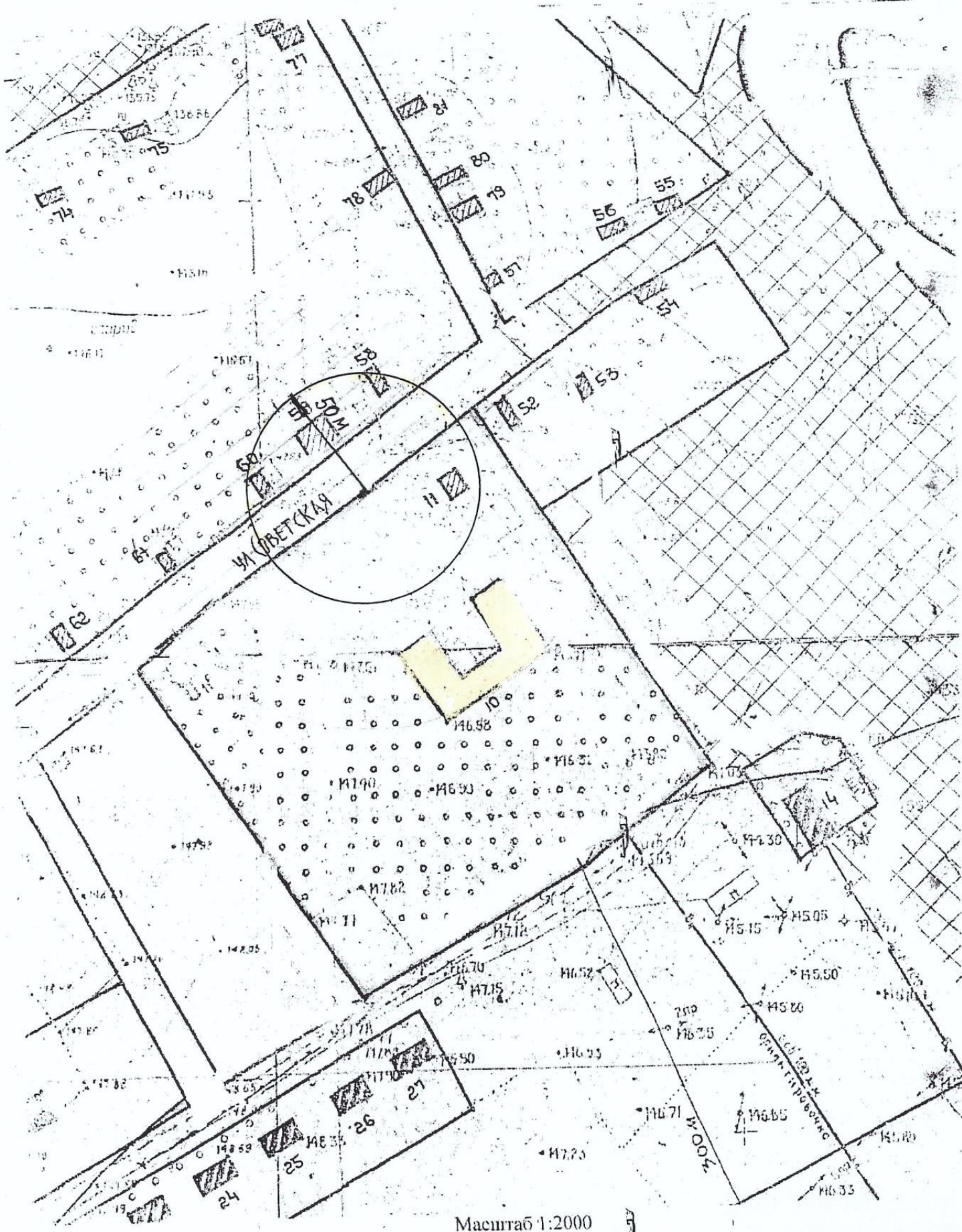
Приложение № 1  
к решению  
Осколковского  
сельского Совета  
народных депутатов  
от 25.12.2013 г. № 2/140

**Перечень организаций и объектов, на прилегающих территориях к которым не допускается розничная продажа алкогольной продукции на территории Осколковского сельского поселения Мглинского района**

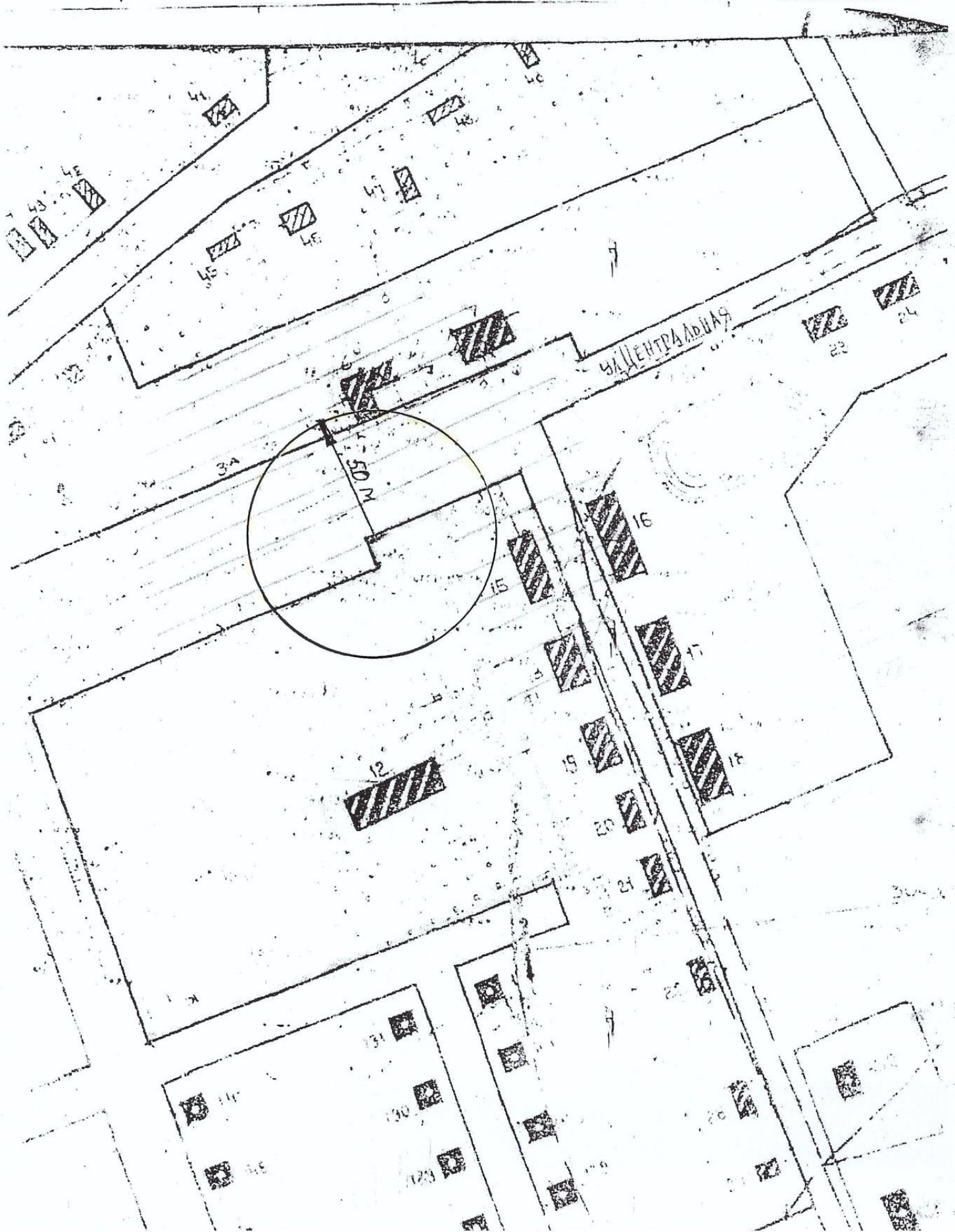
№ п/п	Наименование учреждения, организации	Адрес местонахождения
<b>Образовательные, детские организации</b>		
1.	Муниципальное бюджетное общеобразовательное учреждение «Осколковская средняя общеобразовательная школа» Мглинского района Брянской области	243227, Брянская область, Мглинский район, с. Осколково, ул. Советская, д.24
<b>Медицинские организации</b>		
2.	Осколковская врачебная амбулатория со стационаром дневного пребывания ГБУЗ «Мглинская ЦРБ»	243236, Брянская область, Мглинский район, с. Осколково, ул. Центральная д.5.
3.	Ворминский фельдшерско-акушерский пункт ГБУЗ «Мглинская ЦРБ»	243228, Брянская область, Мглинский район, с. Вормино, ул. Новикова, д. 8



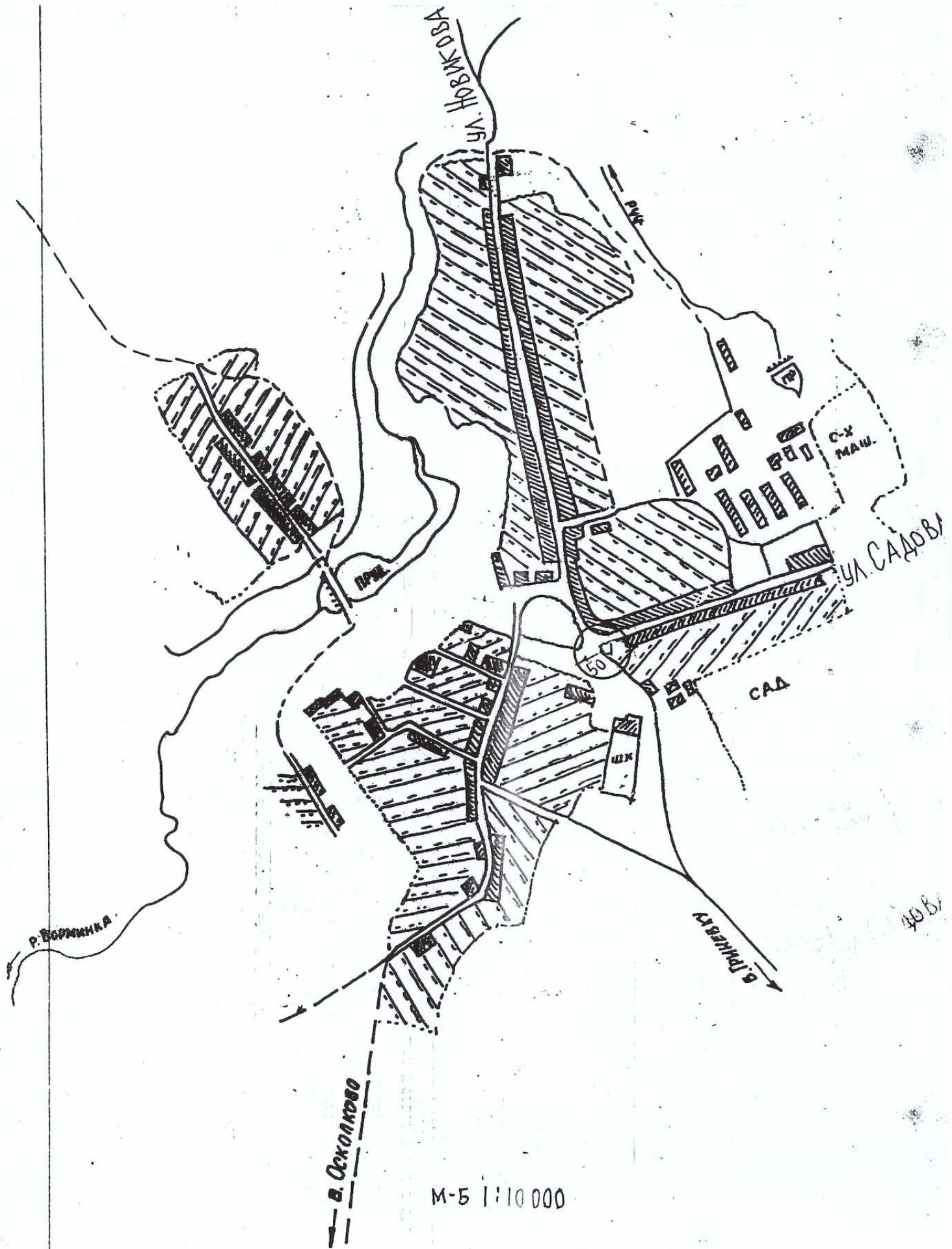
МБОУ «Осколковская средняя общеобразовательная школа»  
Мглинского района Брянской области  
243236, Брянская область, Мглинский район, с.Осколково, ул.Советская, д.24



Осколковская амбулатория ГБУЗ «Мглинская ЦРБ»  
Мглинского района Брянской области  
243236. Брянская область, Мглинский район, с. Осколково, ул. Центральная, д. 5



Ворминский ФАП ГБУЗ «Мглинская ЦРБ»  
Мглинского района Брянской области  
243228. Брянская область, Мглинский район, с. Вормино, ул. Новикова, д.8



М-Б 1:10 000